

**«ANILLO DE
INDUCCIÓN
CROMÁTICA»,
OBRA DE CARLOS
CRUZ-DIEZ EN
LA TADEO:
EL ARTE PÚBLICO
QUE DEMOCRATIZA
EL CONOCIMIENTO**

**FELIPE CÉSAR LONDOÑO LÓPEZ
ADRIANA GÓMEZ ALZATE**

CHROMATIC INDUCTION RING, A WORK OF CARLOS CRUZ-DIEZ IN LA TADEO: PUBLIC ART THAT DEMOCRATIZES KNOWLEDGE

Fecha de recepción: 22 de marzo de 2022

Fecha de aceptación: 14 de octubre de 2022

Sugerencia de citación: Londoño López, Felipe César, y Gómez Alzate, Adriana. «Anillo de Inducción Cromática», obra de Carlos Cruz-Diez en La Tadeo: el arte público que democratiza el conocimiento. *La Tadeo DeArte 8*, n.º 10, 2022: 170-184. <https://doi.org/10.21789/24223158.1983>

* Felipe César Londoño López
Arquitecto, Ph.D. en Ingeniería Multimedia
Decano de la Facultad de Artes y Diseño, Universidad Jorge Tadeo Lozano, Colombia

<https://orcid.org/0000-0002-6969-4587>
latadeo.dearte@utadeo.edu.co

* Adriana Gómez Alzate
Arquitecta, Ph.D. en Sostenibilidad, Tecnología y Humanismo

<https://orcid.org/0000-0001-5279-041X>

RESUMEN

CON LA APERTURA, EN MARZO de 2022, de la obra de arte público del artista franco-venezolano Carlos Cruz-Diez, denominada Anillo de Inducción Cromática», la Universidad de Bogotá Jorge Tadeo Lozano marca un hito en la historia del arte urbano en Colombia y entrega a la ciudad y al país un monumental mural de piso, después de 17 años de gestión y una inversión calculada en cerca de 3000 millones de pesos. La entrega también continúa una importante discusión en torno al impacto que las obras de Cruz-Diez, junto a las de otros artistas cinéticos de la región, tienen en Latinoamérica, y su incidencia en la democratización del conocimiento a través de la creación en los espacios públicos.

ABSTRACT

WITH THE OPENING, IN MARCH 2022, of the public artwork by Franco-Venezuelan artist Carlos Cruz-Diez, called Chromatic Induction Ring, the Universidad de Bogotá Jorge Tadeo Lozano marks a milestone in the history of urban art in Colombia and delivers a monumental floor mural to the city and the country, after 17 years of management and an investment estimated at nearly 3000 million pesos. The delivery also extends an important discussion about the impact that the works of Cruz-Diez, together with those of other kinetic artists in the region, have in Latin America, and their incidence in the democratization of knowledge through creation in public spaces.

P ▲ L ▲ B R ▲ S C L ▲ V E

**C ▲ R L O S A N I L L O D E
C R U Z - D I E Z I N D U C C I Ó N
C R O M Á T I C A ▲**

▲ R T E U R B A N O B O G O T Á

K E Y W O R D S

**C ▲ R L O S C H R O M A T I C
C R U Z - D I E Z I N D U C T I O N
R I N G**

U R B A N A R T B O G O T Á

Experimentar el color es interpretar el mundo de la realidad física, en términos de cualidades sensoriales.
György Kepes (1969)

EN LA HISTORIA DEL ARTE del siglo xx, Carlos Cruz-Diez (Caracas, 1923-París, 2019) fue una figura clave por haber sido uno de los creadores del *Op Art* en los sesenta, por lo cual ha sido considerado un alquimista del color, ya que exploró, desde los cincuenta, la relación entre arte y ciencia a partir de las cualidades de la luz. Fue un estudioso de las propiedades del color y de los fenómenos de la persistencia retiniana, con propósitos que se relacionan con la creación de nuevas experiencias sensibles para las personas que observan sus obras y transitan a través de ellas, posibilitando, en esta interacción, una apertura al conocimiento del mundo a través de las sensaciones.

Además de haber sido un ideólogo del *cinetismo* en el arte, al concebir las obras como experiencias participativas y no solo contemplativas, Cruz-Diez fue también pionero del intervencionismo urbano, movimiento artístico que desde los setenta impulsó obras fuera de los circuitos comerciales y de los museos, para ampliar el espectro del arte al servicio de la sociedad. En sus intervenciones, el artista utiliza el espacio público como práctica de interacción espaciotemporal, lo cual cambia definitivamente la relación entre obra y espectador-creador, dando cuenta de lo cambiante de la realidad y las infinitas posibilidades de la luz, la distancia y la velocidad a la que nos movemos.

Gracias a la visión de la galerista venezolana Magdalena de Arria, a la generosidad del maestro Cruz-Diez y a la amistad del artista con la familia del consejero de la Universidad, Evaristo Obregón Garcés, en el 2014 se formalizó la donación de la obra. Después de muchos esfuerzos institucionales de los directivos de la Universidad, finalmente el rector, Carlos Sánchez Gaitán, ha podido inaugurar esta gran obra para el goce y beneficio de la comunidad.

La luz y el color, ejes de investigación en las obras de Cruz-Diez

La luz es la fuente primaria de la experiencia perceptiva, es la que produce la sensación del color y permite distinguir las formas, como también comprender el paso secuencial del tiempo de un día a otro. Por medio de la calidad y la dirección de la luz, se pueden comprender la profundidad, la distancia, el volumen y las texturas. Lo anterior es aplicado en las obras del Maestro Carlos Cruz-Diez, en línea con lo que afirma James Gibson (1974) en su «teoría del estímulo», la cual enuncia que el entorno posee toda la información necesaria para explicar la percepción, y que sólo aguarda ser captada por el ojo móvil del observador. El problema de la percepción del espacio visual, tal como él propone, no parte de las características geométricas del espacio abstracto, sino de la existencia de una agrupación de superficies físicas que reflejen luz sobre la retina.

El color de las cosas que se perciben visualmente se presenta por la absorción selectiva de la energía lumínica que proviene de su materialidad; es decir, el proceso se da por la incidencia de la luz, la cual es absorbida por la materia, y esta refleja selectivamente algunas radiaciones, las cuales, por el proceso fisiológico, llegan hasta el cerebro como sensación de color. El color está presente en todas las cosas que rodean el ambiente y afecta emocionalmente a los seres humanos. El color confiere cualidades a los espacios y a los objetos y hace que las personas tengan reacciones ante ellos; en general, el color enriquece el mundo y la percepción, y esto lo aplica el Maestro Cruz-Diez en cada una de sus obras.

En su discurso plástico, Carlos Cruz-Diez desarrolló ocho ejes de investigación: color aditivo, fisicromía, inducción cromática, transcromía, cromointerferencia, cromosaturación, cromoscope y color en el espacio. Cada uno de estos ejes de investigación tiene como propósito explorar las relaciones entre la forma y el color, pero de manera autónoma. Cruz-Diez buscó, en cada caso, darle vida al color, independiente de la forma para crear lo que él denominó como «acontecimientos cromáticos», que son la base para profundizar en sus teorías sobre la percepción visual y el color. Sus obras son, por lo tanto, soportes para acontecimientos cromáticos,

en tanto que en ellas suceden fenómenos de la luz y el color que son percibidos de una manera autónoma e individual por las personas que las observan. Más allá del concepto del color como una capa que se superpone a una superficie, sus obras evidencian que en ellas el color es una sensación construida en el cerebro del espectador participante.

El color es una sensación y también es información; por tanto, es un acontecimiento exclusivamente psíquico, es decir, subjetivo, y esto pone de manifiesto que las percepciones cromáticas son individuales. Para Vicenc Furio, el color es quizás el más variable, polivalente y relativo de los estímulos visuales. «En contra de lo que pudiera parecer, el color no es una propiedad intrínseca de la materia, sino una sensación o, más concretamente, la cualidad de la sensación que se produce en el cerebro de un observador a partir del efecto que provocan en su retina las radiaciones electromagnéticas» (Furio 1991). El color es algo mucho más complejo que un conjunto de reglas: es una rica conjunción de conceptos físicos y metafísicos.

Es así como el color se ve como un atributo físico, pero lo que se observa se distancia en gran medida de lo que es el color en sí mismo, ya que las partículas luminosas que posibilitan la percepción del color están constituidas por una serie de elementos que no es posible captar o capturar a simple vista. Para Goethe, el color significa, desde un principio, un fenómeno sensual que se le presenta al ojo, y solamente después surge la pregunta por las condiciones de aparición del fenómeno del color. Goethe concluyó, como Cruz-Diez, que la presencia sensual de los colores influye en nuestra disposición de ánimo.

Como se indica en el catálogo de la exposición *Carlos Cruz-Diez / El color sucede*, organizada por la Fundación Juan March:

Estas obras presentan y aíslan un fenómeno en particular: la mezcla óptica de dos o más colores y su resolución —variando con la luz y la distancia— en nuevas gamas de color. Son obras que, como todas las de Cruz-Diez, relativizan nuestra concepción del mundo. Lo que en ellas sucede, lo que en ellas se da,

no existe ni en la obra ni en el ojo, sino entre ambos, en su indispensable interrelación.

Los movimientos artísticos que antecedieron al denominado arte cinético, cuya primera exposición se realizó en París en 1955, se remontan a los orígenes mismos del movimiento moderno, desde el constructivismo, el expresionismo y el cubismo, como también el arte abstracto y el arte óptico. Según lo plantea Jean Clay (1967), «el cinetismo no es solo aquello que se mueve, sino una toma de conciencia de la inestabilidad de lo real». Los antecedentes más destacados en Latinoamérica, como la creación en Montevideo de la Asociación de Arte Constructivo por Torres-García en 1935 y el Movimiento Invencionista que surge en Buenos Aires en 1946, influenciaron significativamente al denominado grav (*Groupe de Recherche d'Art Visual*), con fuerte presencia de artistas formados en Latinoamérica en cabeza del argentino Julio Le Parc, quienes, junto con Sobrino, Yvaral, Morellet, Stein y García Rossi, Vasarely, Soto y Agam, concebían la producción artística como un acto colectivo, de participación creadora de situaciones.

El maestro Cruz-Diez y un grupo de artistas fueron pioneros del arte *Op* y *cinético*, tendencia artística que se expresó públicamente a finales de los cincuenta, y que se ha manifestado de manera singular en Latinoamérica, a partir principalmente de los intercambios con artistas franceses como Mondrian, Albers, Max Bill y Vasarely, quienes tuvieron una fuerte relación con jóvenes creadores de Buenos Aires, Montevideo, São Paulo, Río de Janeiro y Caracas entre los años cuarenta y cincuenta. En este movimiento se destacan los venezolanos Jesús Rafael Soto, Juvenal Ravelo, Francisco Salazar, Octavio Herrera, Elías Crespín, Darío Pérez Flórez y Carlos Cruz-Diez con su metamorfosis del color, y más recientemente los artistas India Serena y José Roberto Arraiz. También se destacan argentinos como Narciso Tomaseo

y Hugo Demarco, la chilena Matilde Pérez y el colombiano Ómar Rayo, entre muchos otros artistas que han continuado este importante legado.

«Anillo de Inducción Cromática»

en el contexto urbano del centro de Bogotá

«Anillo de Inducción Cromática», la obra que se instala en la Plazoleta Jorge Tadeo Lozano, configura el diseño de un círculo de 20 metros de diámetro, conformado por una franja de 3 metros de ancho, que se construye con 408.000 piezas de colores azul, verde, rojo y negro, elaboradas con estándares de alta calidad, como parte del cuidado de durabilidad que requiere la intervención en el piso de una obra de arte urbano. En la pieza, al menos dos ejes de investigación son aplicados por el artista: la fisicromía y la inducción cromática.

La fisicromía (*Physichromie*) es un fenómeno cromático que explora Cruz-Diez al integrar, en bandas de cartón, colores como el verde, el negro, el rojo y el blanco, jugando con la reflexión de los colores que él denomina «módulos de acontecimiento cromático», los cuales interactúan entre ellos para transformarse de manera continua y generar gamas cromáticas inexistentes en el soporte. La fisicromía revela tres comportamientos diferentes en el color: el color aditivo, el color sustractivo y el color reflejo. Como se puede observar en la obra que se instala ahora en la Tadeo, el color invade el espacio entre las líneas de la obra, y estas actúan como moduladoras de luz. Las tonalidades de la obra y su dimensionalidad se modifican en la medida en que el espectador se desplaza a través de ella y a partir de la intensidad de la luz del ambiente, lo cual proyecta colores en el espacio y modifica los colores yuxtapuestos.

El otro eje de investigación, aplicado por Cruz-Diez en la obra, es el de la inducción cromática (*induction chromatique*), un concepto basado en el principio de la persistencia retiniana según el cual, tras fijar la mirada un instante sobre



Imagen 1. Obra «Anillo de Inducción Cromática» en la Universidad de Bogotá Jorge Tadeo Lozano | **Foto:** SCRD

un color, este permanece en la retina y, al observar otra superficie de color diferente, esta se ve modificada por la persistencia del anterior. Tomando como base el estudio que realiza del trabajo de Isaac Newton en óptica, donde menciona que la visualización del color complementario está ligado al fenómeno de la persistencia retiniana, Cruz-Díez indaga sobre la visión en dos tiempos con los módulos de acontecimiento cromático para generar colores complementarios en las superficies de sus obras.

La obra «Anillo de Inducción Cromática» se inserta en un entorno urbano privilegiado en el centro de Bogotá, en un espacio público de 4368 metros cuadrados ubicado entre las carreras 3.^a y 4.^a con calles 22 y 23. Esta Plazoleta, concebida en el campus universitario como espacio público abierto a la ciudad, sirve como lugar de conexión e ingreso a varios edificios emblemáticos de la Institución. La nueva obra de arte público dialoga con el diseño urbano y arquitectónico de la Plazoleta realizado por Bermúdez Arquitectos, al igual que los dos edificios que conforman el conjunto, resultado del Plan de Regularización y Manejo de la Universidad diseñado en 1991. Este Plan lo conforman, además de la Plazoleta, el conjunto arquitectónico del Edificio de Postgrados Guillermo Rueda Montaña (Primer

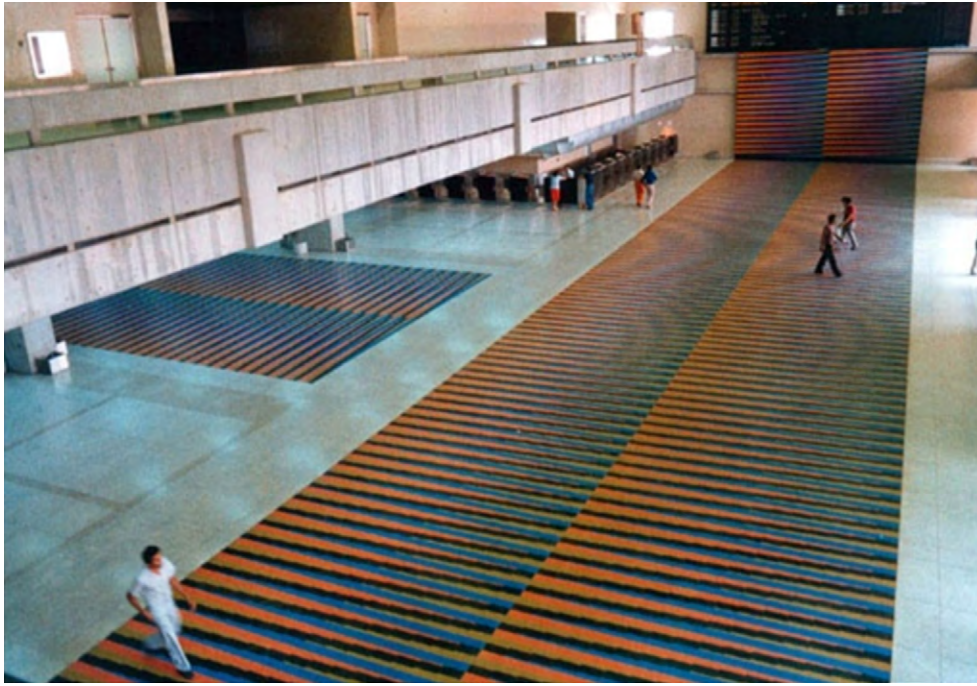


Imagen 2. Muro y pisos de Couleur Additive. Aeropuerto Internacional Simón Bolívar, Venezuela
Fuente: <http://www.cruz-diez.com/>

Premio Nacional de Arquitectura en la categoría de diseño arquitectónico de la Bienal Colombiana de Arquitectura 1998) y el Edificio Biblioteca-Auditorio-Rectoría, construido entre 2002 y 2004. En el costado occidental, sobre la carrera 4.^a, surgen los arcos de ingreso que conforman la entrada principal a la Universidad, que a su vez representan las áreas académicas tradicionales de la institución: Ciencias Naturales e Ingenierías, Ciencias Sociales, Ciencias Económicas y Administrativas, y Artes y Diseño.

Cruz-Diez y el arte público en el paisaje urbano

La obra «Anillo de Inducción Cromática» que la Tadeo instala en el centro de Bogotá forma parte del conjunto de procesos y proyectos que el artista lleva a cabo en diversos espacios públicos de varios países del mundo. Cruz-Diez profundiza en sus teorías de luz y color, no sólo para exhibir en espacios de museos o instalaciones, sino también en espacios públicos o edificaciones representativas de interacción ciudadana. Con ello, el artista trabajó con una vocación social que lo llevó a integrar sus conceptos estéticos en la vida cotidiana, de tal forma que sus obras públicas salen de los museos y se vinculan, de manera funcional, con los contextos urbanos y con la ciudadanía. Las obras, por

tanto, representan un giro frente a otras fórmulas plásticas o pictóricas, en tanto buscan la integración total del espectador con la obra, el espacio y el ambiente, al crear entornos envolventes que las hacen verdaderamente interactivas.

La obra, instalada en la Tadeo, forma parte de un conjunto de obras públicas que el artista llevó a cabo en su experimentación del arte óptico y cinético, dentro del cual se destacan: *Muro y pisos de Couleur Additive*, en el hall principal del Aeropuerto Internacional Simón Bolívar (Maiquetía, Venezuela); *Ambientación Cromática*, integración arquitectónica en la Central Hidroeléctrica Raúl Leoni (Guri, Venezuela); *Cromoestructura Radial. Homenaje al Sol*, instalada en Redoma Las Trinitarias (Barquisimeto, Venezuela); y *Cromoestructura*, que instaló en el edificio Kenex Plaza, en Ciudad de Panamá. En las anteriores obras de arte urbano, Cruz-Diez explora procesos perceptivos que generan sensaciones sin anécdotas, es decir, desprovistas de intenciones narrativas para, con ello, posibilitar que las personas experimenten emocionalmente algún tipo de espiritualidad con la idea de ofrecer una nueva conciencia de lo estético.

Con respecto a este tipo de acciones, Francesco Careri (2002), en su libro *Walkscapes*, plantea que el cuerpo es un instrumento para medir el espacio y el tiempo y se convierte

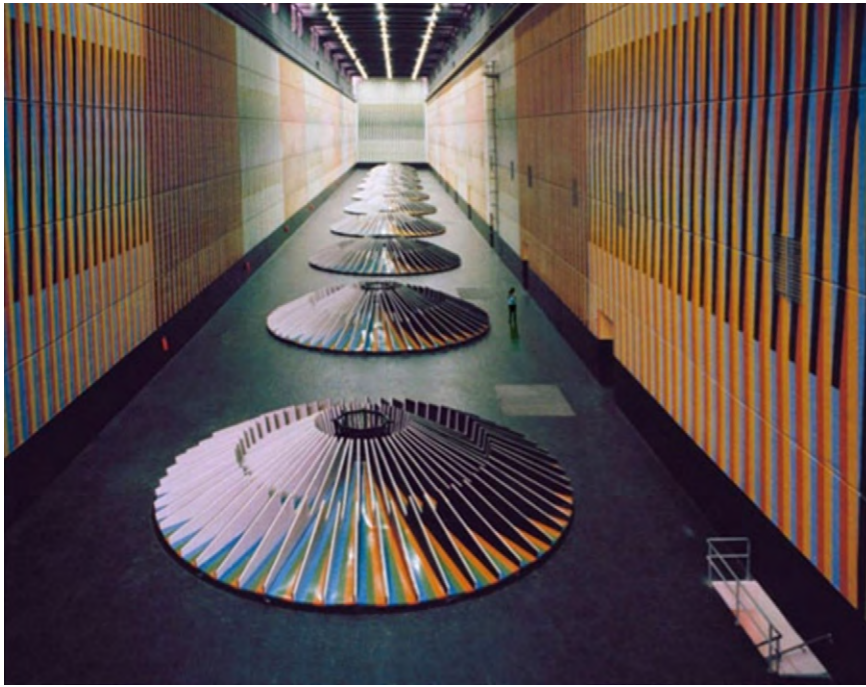


Imagen 3. Ambientación Cromática.
Central Hidroeléctrica Raúl Leoni,
Guri, Venezuela
Fuente: <http://www.cruz-diez.com/>



Imagen 4. Cromoestructura Radial.
Homenaje al Sol.
Redoma Las Trinitarias,
Barquisimeto, Venezuela
Fuente: <http://www.cruz-diez.com/>

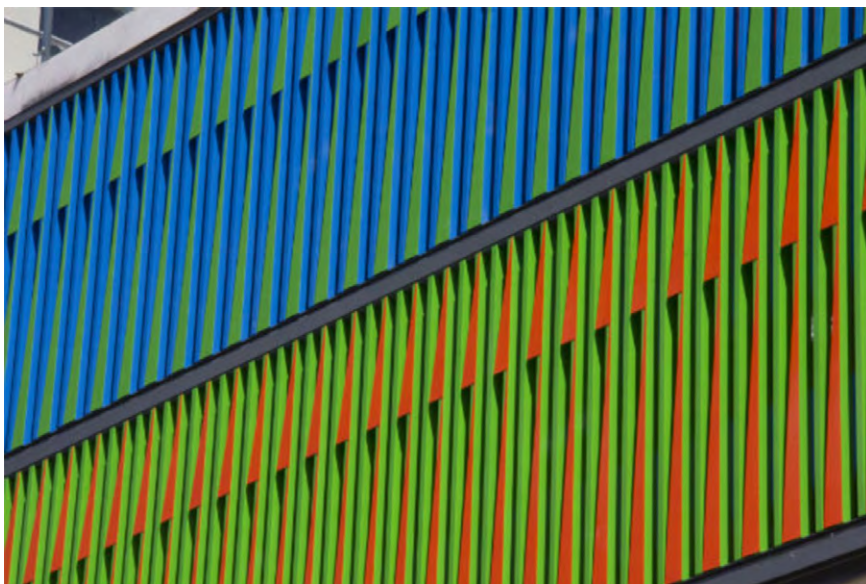


Imagen 5. Cromoestructura.
Kenex Plaza, Ciudad de Panamá
Fuente: <http://www.cruz-diez.com/>

en una herramienta de diseño ecoeficiente para planificar recorridos y sensaciones. El andar no deja huella, la estructura física del paisaje se refleja sobre el cuerpo en movimiento y la geometría se convierte en la medida del mundo, tal y como se observa en las obras de Cruz-Diez. Por ello, el paseante, como lo propone Matias Kessler (2000), es el único con una relación auténtica y permanente con el paisaje.

Las obras de Cruz-Diez, al ser parte del paisaje urbano, se oponen al concepto de imagen, en el sentido de que su apreciación parte de una experiencia tridimensional, dinámica y simultánea de acontecimientos. Ellas no se pueden asociar simplemente a una imagen fija, ni tampoco se pueden considerar como un telón de fondo que se divisa desde una ventana, o que acompaña a una obra arquitectónica o artística. La percepción de sus obras implica no solo la simultaneidad de todos los sentidos, sino también la participación activa en este escenario de relaciones diversas, donde no somos simples espectadores, sino actores y, por tanto, transformadores del paisaje mismo.

La dimensión psicológica en la visualización de las obras de Cruz-Diez es la sensación subjetiva que parte de la vista, y que implica los demás sentidos en una mutua asociación sinestésica. En los procesos perceptivos y en la experiencia perceptiva están en juego el pensamiento, la imaginación y la memoria. Lo simbólico es la consecuencia tanto de los aspectos culturales como de las condicionantes físicas en una interrelación mutua; el ser humano transforma su entorno para transformarse a sí mismo en una mutua interacción.

La universalidad del color, su rápida asociación mental y su potencialidad simbólica hacen que el lenguaje cromático de Cruz-Diez transforme y dinamice los espacios urbanos. Tal como él mismo lo manifestó: «Si se quiere decir o hacer algo que trascienda, es preciso poseer una sólida estructura conceptual y una rigurosa disciplina de trabajo, toda vez que el don natural y la inteligencia no bastan por sí solos para hacer una obra». Y además planteó: «El arte nos hace pensar, nos da la esperanza de encontrar, en este clima apabullante y caótico, una información inédita que lo mitigue y nos inunde el espíritu de otros valores y circunstancias fundamentales para el crecimiento espiritual». De allí que el gran esfuerzo del artista en la búsqueda de un lenguaje sensible posibilita recuperar la importancia cultural de las dimensiones geofísicas y encontrar una nueva relación con los lugares, referidos no tanto a la ecología del ambiente natural sino a la ecología del artificio (Virilio 1997) como una nueva experiencia sensible del ser humano en su entorno.

En sus obras públicas, como es el caso de «Anillo de Inducción Cromática», Cruz-Diez enfatiza en la necesaria integración del mural de piso con el movimiento del espectador, y como en la superficie no ocurre nada más, excepto las





disposiciones geométricas de los mosaicos, la experiencia de la obra es virtual, ya que no se proyectan acciones sino pura contemplación del efecto cromático, no se diseñan historias sino halos de color que varían según el movimiento y la posición de las personas que transitan por el lugar.

Estando el color presente en la obra instalada, este se mueve y entremezcla sobre la superficie estática, generando incluso una irreal tridimensionalidad y una sensación cromática que sumerge al espectador-actor en una dimensión espacial y temporal interactiva. Sus obras, podría afirmarse, también generan una experiencia cinematográfica de la realidad.

El arte en la ciudad como conocimiento

El sentido de lugar, como espacio simbólico, son las asociaciones que surgen de la simbiosis entre el carácter natural y el creado a partir del conocimiento e interpretación que una cultura hace de su entorno. El sentido de lugar se refiere al contenido mismo del espacio, es su historia y las huellas que la naturaleza y los seres humanos han plasmado a lo largo del tiempo, y es también su presente y el significado que le otorga la cultura. En esta línea, las intervenciones de Cruz-Diez le confieren un sentido de lugar a los espacios urbanos donde lo simbólico se asocia a la materialidad del lugar.

La relatividad en la apreciación de sus proyectos artísticos está dada por la acción entre las fuerzas estáticas y las dinámicas, es decir, entre la geometría y el movimiento. De acuerdo con lo anterior, los procesos autodidácticos de conocimiento de la ciudad a partir de las intervenciones de arte público por parte de las personas son necesarios para que la cultura adquiera no solo expresiones en el ambiente, sino también relaciones y asociaciones.

La postura, tanto ética como estética, en el arte urbano del Maestro Cruz-Diez, se concibe integralmente para enaltecer tanto el arte como la vida, para encontrar su orden y su significado, y para entender los sistemas complejos de orden funcional y sus interacciones. El arte en la ciudad como conocimiento plantea opciones diferentes a las convencionales: ya este no se concibe como monumento, sino que la ciudad reclama del arte mayor compromiso y participación; el arte, en este sentido, se implica en toda actuación de vida ciudadana para ocupar los espacios cotidianos e involucrar a la colectividad dentro de una nueva sensibilidad.

A partir de sus obras, el Maestro Cruz-Diez deja un legado muy importante que trasciende la concepción del arte convencional al afirmar: «La noción *arte* es invento del hombre y el más bello y eficaz mecanismo de comunicación que el ser humano haya podido imaginar. Ver y disfrutar el arte es redimir lo ingrato y avieso de nuestra cotidianidad. Es abrir una puerta en busca del verdadero conocimiento y de la inmaterialidad trascendente». Además, el artista expresó muy sabiamente la función del arte como «un afectivo refugio, un mensaje diferente en el ambiente caótico, agresivo y compulsivo de las urbes».

«Anillo de Inducción Cromática» es una obra emblemática para la ciudad y está ubicada estratégicamente en la Plazoleta Jorge Tadeo Lozano, como un escenario que invita al tránsito, pero también a la estancia contemplativa y al conocimiento. Es una puerta abierta a una experiencia que va más allá de los espacios académicos, es la metáfora de un escenario que invita a la concentración, pero también a la apertura de las sensaciones y las percepciones. Con ello, la Universidad de Bogotá Jorge Tadeo Lozano democratiza, aún más, sus espacios públicos, por medio del arte, de lo participativo y de lo lúdico en un campus compartido con la ciudadanía.

REFERENCIAS

- ArchDaily. «Clásicos de arquitectura: biblioteca y auditorio Universidad Jorge Tadeo Lozano / Bermúdez Arquitectos». <https://www.archdaily.co/930441/clasicos-de-arquitectura-biblioteca-y-auditorio-universidad-jorge-tadeo-lozano-bermudez-arquitectos>
- Bermúdez Arquitecto. «UTadeo. Edificio de Posgrados». <http://www.bermudezarquitectos.com/proyecto-edificiopostrados/>
- Careri, Francesco. *El andar como práctica estética*. Barcelona: Editorial Gustavo Gili, 2002.
- Cruz-Díez. «El último pensador cromático». *El País*, 08 de agosto de 2021.
- Carlos Cruz-Díez Foundation. «¿Qué es una fisicromía?». YouTube, 29 de marzo de 2019. <https://www.youtube.com/watch?v=sgcJvUvMHW8>
- Carlos Cruz-Díez Foundation. «¿Qué es una inducción cromática?». YouTube, 29 de marzo de 2019. <https://www.youtube.com/watch?v=eq21klTN-T8>
- Cruz-Díez, Carlos. Tráiler: Las 8 investigaciones de Carlos Cruz-Díez, la teoría del color detrás de su arte. <http://www.cruz-diez.com/es/news/noticias/trailer-las-8-investigaciones-de-carlos-cruz-diez-la-teoria-del-color-detras-de-su-arte.html>
- Carlos Cruz-Díez Artista. «Hay un analfabetismo del color». https://elpais.com/cultura/2011/10/20/actualidad/1319061614_850215.html
- Cruz-Díez, Carlos. New Exhibition: «Luz y movimiento. La vanguardia cinética en París 1950-1975». <http://www.cruz-diez.com/es/exhibitions/archivos/2019/luz-y-movimiento-la-vanguardia-cinetica-en-paris-1950-1975.html>
- Cultura Genial. «9 obras de Carlos Cruz-Díez y sus principios plásticos». <https://www.culturagenial.com/es/obras-de-carlos-cruz-diez/>
- Cruz-Díez, Carlos. «Cromointerferencia de color aditivo», la obra de Cruz-Díez del aeropuerto de Maiquetía. Institutional Assets and Monuments of Venezuela. <https://iamvenezuela.com/2018/03/cromointerferencia-de-color-aditivo-la-obra-cruz-diez-aeropuerto-maiquetia/>
- Depablos, Omarela. «Las huellas del maestro Carlos Cruz-Díez sobreviven en Caracas». *CLIMAX*, 08 de agosto de 2019. <https://elestimulo.com/climax/las-huellas-del-maestro-carlos-cruz-diez-sobreviven-en-caracas/>
- Furio, Vicenç. *Ideas y formas en la representación pictórica*. Barcelona: Editorial Antropos, 1991.
- Gibson, James J. *La percepción del mundo visual*. Buenos Aires: Ediciones Infinito, 1974. <https://elpais.com/icon-design/arte/2021-08-09/el-aire-esta-coloreado-pero-no-nos-enseñan-a-verlo-carlos-cruz-diez-el-ultimo-pensador-cromatico.html>
- Kepes, Gyorgy. *El lenguaje de la visión*. Buenos Aires: Ediciones Infinito, 1969.
- Kessler, Mathieu. *El paisaje y su sombra*. Barcelona: Idea Books, 2000.
- MACA Alicante, Spain. http://www.cruz-diez.com/es/news/noticias/new-exhibition-luz-y-movimiento-la-vanguardia-cinetica-en-paris-1950-1975_1.html
- Raffalli, Cristina. «Carlos Cruz-Díez: los colores del siglo; una entrevista exclusiva de Cristina Raffalli». *PRODAVINCI*, 17 de agosto de 2016. <https://historico.prodavinci.com/2016/08/17/artes/carlos-cruz-diez-los-colores-del-siglo-una-entrevista-exclusiva-de-cristina-raffalli/>
- Rodríguez, Rafa. «Carlos Virilio, Pal. *El ciber mundo, la política de lo peor*. Madrid: Ediciones Cátedra, 1997.
- Wikipedia. Carlos Cruz-Díez. https://es.wikipedia.org/wiki/Carlos_Cruz-Díez#cite_ref-24